

V- 2553 /2008-742

Prohlášení vlastníka

učiněné v souladu s ustanovením § 4 Zák.72/94 Sb. ve znění pozdějších změn a doplňků (zákon o vlastnictví k bytům)(dále jen **zákon**) o vymezení jednotek podle tohoto zákona.

VLASTNÍK:

HOKR – bytové domy, s.r.o. ,IČ: 26970716

se sídlem Karla IV. Čp.31, Uherský Brod, PSČ: 688 01

jejímž jménem jedná Lumír Kreisel , jednatel společnost

Společnost je zapsána v obchodním rejstříku vedeném Krajským soudem v Brně, v oddíle C, vložka 48920

Bankovní spojení: ČSOB a.s. pobočka Uherský Brod, číslo účtu: 213071988/0300

A. POPIS BUDOVY A NABÝVACÍ TITULY

1. Vlastník budovy prohlašuje, že má ve svém vlastnictví rozestavěný dům na stavební ploše parc.č. **st. 5381** v obci a katastrálním území Uh.Brod, ulici Babí Louka. V budově je celkem **23** jednotek z toho **19** bytových a **4** nebytové jednotky. V souladu se zák. 72/94 Sb. ve znění pozdějších změn a doplňků v budově vlastní vlastník všechny jednotky.
2. Budova s výše uvedenými jednotkami je zapsána u Katastrálního úřadu pro Zlínský kraj se sídlem ve Zlíně, pracoviště v Uh.Brodě v katastru nemovitostí pro obec a katastrální území Uh.Brod, na listu vlastnictví č. **8346** na základě návrhu na zápis rozestavěné stavby a stavebního povolení ze dne 11.7.2005 stavební povolení zn. STAV/1505/05/Mah, které nabylo právní moci dne 13.7.2005.
3. Vlastníkem stavební plochy parc.č. **st. 5381** je **Město Uh.Brod**, Masarykovo nám. 100, Uh.Brod, IČ 291 463, zastoupeno starostou Ing. Ladislavem Kryštofem bankovní spojení: 19-721721/0100. Vlastnictví je zapsáno na LV č. **10001** pro obec a katastrální území Uh.Brod.
4. K budově nepatří žádné další objekty.

B. VYMEZENÍ JEDNOTEK V BUDOVĚ

Vlastník prohlašuje, že vymezuje v budově jednotky a spoluvlastnické podíly podle § 2 písm. f) a § 4 zákona takto:

1.

Jednotka č. **1** je byt č. 101 o velikosti **2+kk** umístěný ve 2. nadzemním podlaží včetně skladu č. **1** umístěného ve stejném podlaží

o celkové ploše jednotky s příslušenstvím **54,87 m²**

a skládá se z:

a) obývacího pokoje (1.03) s kuchyňským koutem (1.02)..... **28,17 m²**

b) ložnice (1.07)	10,86 m ²
c) předsíň s chodbou (1.01)	3,93 m ²
d) koupelny (1.05)	3,88 m ²
e) WC (1.04)	1,80 m ²
f) chodby (1.06)	2,44 m ²
g) skladu č. 1 (1.49)	3,34 m ²

K bytu dále náleží balkón (1.08) o výměře 4,88 m²,
který se nezapočítává do celkové podlahové plochy jednotky.

K vlastnictví jednotky č. 1 dále patří spoluvlastnický podíl o velikosti id. **26/1000** na společných částech budovy a spoluvlastnický podíl o velikosti id. **35/1000** na společných částech jednotek **1-19**.

Tato jednotka je ve vlastnictví HOKR-BYTOVÉ DOMY, S.R.O., Uh.Brod.

2.

Jednotka č. 2 je byt č.102 o velikosti **3+kk** umístěný ve 2. nadzemním podlaží včetně skladu č. 2 umístěného ve stejném podlaží domu

o celkové ploše jednotky s příslušenstvím **83,79 m²**

a skládá se z:

a) obývacího pokoje s kuchyňským koutem (1.13) (1.10)	33,38 m ²
b) ložnice (1.11)	14,68 m ²
c) pokoje (1.17)	14,69 m ²
d) chodby (1.14)	1,47 m ²
e) předsíň s chodbou (1.09)	9,12 m ²
f) koupelny (1.16)	5,40 m ²
g) WC (1.15)	1,71 m ²
h) skladu č. 2 (1.50)	3,34 m ²

K bytu dále náleží balkón (1.12) o výměře 4,20 m²,

a lodžie(1.18) o výměře 3,72 m²

které se nezapočítávají do celkové podlahové plochy jednotky.

K vlastnictví jednotky č. 2 dále patří spoluvlastnický podíl o velikosti id. **40/1000** na společných částech budovy a spoluvlastnický podíl o velikosti id. **54/1000** na společných částech jednotek **1-19**.

Tato jednotka je ve vlastnictví HOKR-BYTOVÉ DOMY, S.R.O., Uh.Brod.

3.

Jednotka č. 3 je byt č.103 o velikosti **3+kk** umístěný ve 2. nadzemním podlaží včetně skladu č. 3 umístěného ve stejném podlaží domu

o celkové ploše jednotky s příslušenstvím **92,21 m²**

a skládá se z:

a) obývacího pokoje s kuchyňským koutem (1.21) (1.20)	33,39 m ²
b) ložnice (1.22)	14,73 m ²
c) pokoje (1.26)	17,87 m ²
d) předsíň s chodbou (1.19)	16,14 m ²
e) koupelny (1.25)	5,25 m ²
f) WC (1.24)	1,49 m ²

g) skladu č. 3 (1.51)	3,34 m ²
K bytu dále náleží lodžie (1.23) o výměře	3,60 m ² ,
která se nezapočítává do celkové podlahové plochy jednotky.	

K vlastnictví jednotky č. 3 dále patří spoluvlastnický podíl o velikosti id. 44/1000 na společných částech budovy a spoluvlastnický podíl o velikosti id. 59/1000 na společných částech jednotek 1-19.

Tato jednotka je ve vlastnictví HOKR-BYTOVÉ DOMY, S.R.O., Uh.Brod.

4.

Jednotka č. 4 je byt č.104 o velikosti 2+kk umístěný ve 2. nadzemním podlaží včetně skladu č. 4 umístěného ve stejném podlaží domu

o celkové ploše jednotky s příslušenstvím	89,01 m²
a skládá se z:	
a) obývacího pokoje s kuchyňským koutem (1.30) (1.31)	30,59 m ²
b) ložnice (1.32)	14,52 m ²
c) pokoje (1.33)	20,02 m ²
d) předsíň s chodbou (1.27)	13,52 m ²
e) koupelny (1.28)	5,26 m ²
f) WC (1.29)	1,76 m ²
g) skladu č. 4 (1.52)	3,34 m ²

K bytu dále náleží balkón (1.34) o výměře	3,90 m ² ,
balkón (1.35) o výměře	5,10 m ² ,
balkón o výměře	1,80 m ² ,
které se nezapočítávají do celkové podlahové plochy jednotky.	

K vlastnictví jednotky č. 4 dále patří spoluvlastnický podíl o velikosti id. 42/1000 na společných částech budovy a spoluvlastnický podíl o velikosti id. 57/1000 na společných částech jednotek 1-19.

Tato jednotka je ve vlastnictví HOKR-BYTOVÉ DOMY, S.R.O., Uh.Brod.

5.

Jednotka č. 5 je byt č.105 o velikosti 2+kk umístěný ve 2. nadzemním podlaží včetně skladu č. 5 umístěného ve stejném podlaží domu

o celkové ploše jednotky s příslušenstvím	62,32 m²
a skládá se z:	
a) obývacího pokoje s kuchyňským koutem (1.37) (1.38)	34,78 m ²
b) ložnice (1.41)	13,70 m ²
c) chodby (1.36)	4,48 m ²
d) koupelny (1.40)	4,62 m ²
e) WC (1.39)	1,40 m ²
f) skladu č. 5 (1.53)	3,34 m ²

K bytu dále náleží lodžie (1.42) o výměře	3,72 m ² ,
která se nezapočítává do celkové podlahové plochy jednotky.	

K vlastnictví jednotky č. 5 dále patří spoluvlastnický podíl o velikosti id. 29/1000 na společných částech budovy a spoluvlastnický podíl o velikosti id. 40/1000 na společných částech jednotek 1-19.

Tato jednotka je ve vlastnictví HOKR-BYTOVÉ DOMY, S.R.O., Uh.Brod.

6.

Jednotka č. 6 je byt č.106 o velikosti 2+kk umístěný ve 2. nadzemním podlaží domu o celkové ploše jednotky s příslušenstvím **64,62** m²

a skládá se z:

a) obývacího pokoje s kuchyňským koutem (1.48)	29,53 m ²
b) ložnice (1.45)	13,03 m ²
c) koupelny (1.47)	4,32 m ²
d) WC (1.46)	1,44 m ²
e) chodby (1.43)	9,36 m ²
f) šatny (1.44)	3,60 m ²
g) skladu 6 (1.54)	3,34 m ²

K vlastnictví jednotky č. 6 dále patří spoluvlastnický podíl o velikosti id. 31/1000 na společných částech budovy a spoluvlastnický podíl o velikosti id. 41/1000 na společných částech jednotek 1-19.

Tato jednotka je ve vlastnictví HOKR-BYTOVÉ DOMY, S.R.O., Uh.Brod.

7.

Jednotka č. 7 je byt č. 201 o velikosti 2+kk umístěný ve 3. nadzemním podlaží včetně skladu č. 7 umístěného ve stejném podlaží domu

o celkové ploše jednotky s příslušenstvím **54,87** m²

a skládá se z:

a) obývacího pokoje s kuchyňským koutem (2.03) (2.02.).....	28,62 m ²
b) ložnice (2.07)	10,86 m ²
c) předsíň s chodbou (2.01)	3,93 m ²
d) koupelny (2.05)	3,88 m ²
e) WC (2.04)	1,80 m ²
f) chodby (2.06)	2,44 m ²
g) skladu č. 7 (2.49)	3,34 m ²

K bytu dále náleží balkón (1.08) o výměře **4,88** m²,
který se nezapočítává do celkové podlahové plochy jednotky.

K vlastnictví jednotky č. 7 dále patří spoluvlastnický podíl o velikosti id. 26/1000 na společných částech budovy a spoluvlastnický podíl o velikosti id. 35/1000 na společných částech jednotek 1-19.

Tato jednotka je ve vlastnictví HOKR-BYTOVÉ DOMY, S.R.O., Uh.Brod.

8.

Jednotka č. 8 je byt č.202 o velikosti 3+kk umístěný ve 3. nadzemním podlaží včetně skladu č. 8 umístěného ve stejném podlaží domu

o celkové ploše jednotky s příslušenstvím **83,79** m²

a skládá se z:

a) obývacího pokoje s kuchyňským koutem (2.13) (2.10)	33,38 m ²
---	----------------------

b) ložnice (2.11)	14,68 m ²
c) pokoje (2.17)	14,69 m ²
d) chodby (2.14)	1,47 m ²
e) předsíň s chodbou (2.09)	9,12 m ²
f) koupelny (2.16)	5,40 m ²
g) WC (2.15)	1,71 m ²
h) skladu č. 8 (2.50)	3,34 m ²
 K bytu dále náleží balkón (2.12) o výměře	 4,20 m ² ,
a lodžie(2.18) o výměře	3,72 m ²
které se nezapočítávají do celkové podlahové plochy jednotky.	

K vlastnictví jednotky č. 8 dále patří spoluvlastnický podíl o velikosti id. 40/1000 na společných částech budovy a spoluvlastnický podíl o velikosti id. 54/1000 na společných částech jednotek 1-19.

Tato jednotka je ve vlastnictví HOKR-BYTOVÉ DOMY, S.R.O., Uh.Brod.

9.

Jednotka č. 9 je byt č.203 o velikosti 3+kk umístěný ve 3. nadzemním podlaží včetně skladu č. 9 umístěného ve stejném podlaží domu

o celkové ploše jednotky s příslušenstvím **92,21 m²**
a skládá se z:

a) obývacího pokoje s kuchyňským koutem (2.21) (2.20)	33,39 m ²
b) ložnice (2.22)	14,73 m ²
c) pokoje (2.26)	17,87 m ²
d) předsíň s chodbou (2.19)	16,14 m ²
e) koupelny (2.25)	5,25 m ²
f) WC (2.24)	1,49 m ²
g) skladu č. 9 (2.51)	3,34 m ²

K bytu dále náleží lodžie (2.23) o výměře 3,60 m²,
která se nezapočítává do celkové podlahové plochy jednotky.

K vlastnictví jednotky č. 9 dále patří spoluvlastnický podíl o velikosti id. 44/1000 na společných částech budovy a spoluvlastnický podíl o velikosti id. 59/1000 na společných částech jednotek 1-19.

Tato jednotka je ve vlastnictví HOKR-BYTOVÉ DOMY, S.R.O., Uh.Brod.

10.

Jednotka č. 10 je byt č.204 o velikosti 3+kk umístěný ve 3. nadzemním podlaží včetně skladu č. 10 umístěného ve stejném podlaží domu

o celkové ploše jednotky s příslušenstvím **89,01 m²**
a skládá se z:

a) obývacího pokoje s kuchyňským koutem (2.30) (2.31)	30,59 m ²
b) ložnice (1.32)	14,52 m ²
c) pokoje (2.33)	20,02 m ²
d) předsíň s chodbou (2.27)	13,52 m ²
e) koupelny (2.28)	5,26 m ²
f) WC (2.29)	1,76 m ²
g) skladu č. 10 (2.52)	3,34 m ²

K bytu dále náleží balkón (2.34) o výměře	3,90 m ² ,
balkón (2.35) o výměře	5,10 m ² ,
balkón o výměře	1,80 m ² ,
které se nezapočítávají do celkové podlahové plochy jednotky.	

K vlastnictví jednotky č. 10 dále patří spoluvlastnický podíl o velikosti id. 42/1000 na společných částech budovy a spoluvlastnický podíl o velikosti id. 57/1000 na společných částech jednotek 1-19.

Tato jednotka je ve vlastnictví HOKR-BYTOVÉ DOMY, S.R.O., Uh.Brod.

11.

Jednotka č. 11 je byt č.205 o velikosti 2+kk umístěný ve 3. nadzemním podlaží včetně skladu č. 11 umístěného ve stejném podlaží domu

o celkové ploše jednotky s příslušenstvím	62,32 m ²
a skládá se z:	
a) obývacího pokoje s kuchyňským koutem (2.37) (2.38)	34,78 m ²
b) ložnice (2.41)	13,70 m ²
c) chodby (2.36)	4,48 m ²
d) koupelny (2.40)	4,62 m ²
e) WC (2.39)	1,40 m ²
f) skladu č. 11 (2.53)	3,34 m ²

K bytu dále náleží lodžie (2.42) o výměře	3,72 m ² ,
která se nezapočítává do celkové podlahové plochy jednotky.	

K vlastnictví jednotky č. 11 dále patří spoluvlastnický podíl o velikosti id. 29/1000 na společných částech budovy a spoluvlastnický podíl o velikosti id. 40/1000 na společných částech jednotek 1-19.

Tato jednotka je ve vlastnictví HOKR-BYTOVÉ DOMY, S.R.O., Uh.Brod.

12.

Jednotka č. 12 je byt č.206 o velikosti 2+kk umístěný ve 3. nadzemním podlaží domu

o celkové ploše jednotky s příslušenstvím	64,62 m ²
a skládá se z:	
a) obývacího pokoje s kuchyňským koutem (2.48)	29,53 m ²
b) ložnice (2.45)	13,03 m ²
c) koupelny (2.47)	4,32 m ²
d) WC (2.46)	1,44 m ²
e) chodby (2.43)	9,36 m ²
f) šatny (2.44)	3,60 m ²
h) skladu č. 12 (1.54)	3,34 m ²

K vlastnictví jednotky č. 12 dále patří spoluvlastnický podíl o velikosti id. 31/1000 na společných částech budovy a spoluvlastnický podíl o velikosti id. 41/1000 na společných částech jednotek 1-19.

Tato jednotka je ve vlastnictví HOKR-BYTOVÉ DOMY, S.R.O., Uh.Brod.

13.

Jednotka č. 13 je byt č. 301 o velikosti **2+kk** umístěný ve 4. a 5. nadzemním podlaží-podkroví včetně skladu č. 13 umístěného ve 4. nadzemním podlaží domu o celkové ploše jednotky s příslušenstvím **82,57 m²**

a skládá se z:

4. nadzemní podlaží

a) obývacího pokoje se schodištěm a kuchyň.koutem (3.04) (3.05) (3.02)... 47,32 m²
 b) předsíně (3.01) 3,93 m²
 c) WC (3.04) 1,80 m²
 d) skladu č. 13 (3.51) 3,34 m²

5. nadzemní podlaží

e) chodby se schodištěm (4.01) 3,06 m²
 f) ložnice (4.03) 15,27 m²
 g) koupelny (4.04) 7,85 m²

K bytu dále náleží balkón (3.06) o výměře 4,88 m²,
 který se nezapočítává do celkové podlahové plochy jednotky.

K vlastnictví jednotky č. 13 dále patří spoluvlastnický podíl o velikosti id. **39/1000** na společných částech budovy a spoluvlastnický podíl o velikosti id. **53/1000** na společných částech jednotek **1-19**.

Tato jednotka je ve vlastnictví HOKR-BYTOVÉ DOMY, S.R.O., Uh.Brod.

14.

Jednotka č. 14 je byt č. 302 o velikosti **3+kk** umístěný ve 4. a 5. nadzemním podlaží-podkroví včetně skladu č. 14 umístěného ve 4. nadzemním podlaží domu o celkové ploše jednotky s příslušenstvím **91,63 m²**

a skládá se z:

4. nadzemní podlaží

a) obývacího pokoje s kuchyňským koutem (3.11) (3.10) 33,43 m²
 b) předsíně se schodištěm (3.07) (3.08) 11,48 m²
 c) koupelny s WC (3.09) 7,17 m²
 d) skladu č. 14 (3.52) 3,34 m²

5. nadzemní podlaží

e) chodby se schodištěm (4.05) (4.07) 9,84 m²
 f) pokoje (4.08) 11,39 m²
 g) ložnice (4.09) 10,53 m²
 h) koupelny (4.06) 4,45 m²

K bytu dále náleží terasa (3.12) o výměře 5,64 m²,
 která se nezapočítává do celkové podlahové plochy jednotky.

K vlastnictví jednotky č. 14 dále patří spoluvlastnický podíl o velikosti id. **43/1000** na společných částech budovy a spoluvlastnický podíl o velikosti id. **58/1000** na společných částech jednotek **1-19**.

Tato jednotka je ve vlastnictví HOKR-BYTOVÉ DOMY, S.R.O., Uh.Brod.

15.

Jednotka č. 15 je byt č. 303 o velikosti 3+kk umístěný ve 4. a 5. nadzemním podlaží-podkroví včetně skladu č. 15 umístěného ve 4. nadzemním podlaží domu o celkové ploše jednotky s příslušenstvím **91,64 m²**
a skládá se z:

4. nadzemní podlaží

a) obývacího pokoje s kuchyňským koutem (3.17) (3.16)..... 32,73 m²
b) předsíně se schodištěm (3.13) (3.14) 15,21 m²
c) koupelny s WC (3.15) 4,15 m²
d) skladu č. 15 (3.53) 3,34 m²

5. nadzemní podlaží

e) chodby se schodištěm (4.10) (4.12) 9,84 m²
f) pokoje (4.13) 11,39 m²
g) ložnice (4.14) 10,53 m²
h) koupelny (4.11) 4,45 m²

K bytu dále náleží terasa (3.18) o výměře 5,64 m²,
která se nezapočítává do celkové podlahové plochy jednotky.

K vlastnictví jednotky č. 15 dále patří spoluvlastnický podíl o velikosti id. 43/1000 na společných částech budovy a spoluvlastnický podíl o velikosti id. 58/1000 na společných částech jednotek 1-19.

Tato jednotka je ve vlastnictví HOKR-BYTOVÉ DOMY, S.R.O., Uh.Brod.

16.

Jednotka č. 16 je byt č. 304 o velikosti 3+kk umístěný ve 4. a 5. nadzemním podlaží-podkroví včetně skladu č. 16 umístěného ve 4. nadzemním podlaží domu o celkové ploše jednotky s příslušenstvím **111,98 m²**
a skládá se z:

4. nadzemní podlaží

a) obývacího pokoje s kuchyňským koutem (3.22) (3.23) 33,44 m²
b) předsíně se schodištěm (3.19) (3.20) 11,48 m²
c) koupelny s WC (3.21) 7,22 m²
d) skladu č. 16 (3.54) 3,34 m²

5. nadzemní podlaží

e) chodby se schodištěm (4.15) (4.17) 9,84 m²
f) pokoje (4.18) 11,39 m²
g) ložnice (4.19) 30,82 m²
h) koupelny (4.16) 4,45 m²

K bytu dále náleží terasa (3.24) o výměře 5,58 m²,
která se nezapočítává do celkové podlahové plochy jednotky.

K vlastnictví jednotky č. 16 dále patří spoluvlastnický podíl o velikosti id. 53/1000 na společných částech budovy a spoluvlastnický podíl o velikosti id. 71/1000 na společných částech jednotek 1-19.

Tato jednotka je ve vlastnictví HOKR-BYTOVÉ DOMY, S.R.O., Uh.Brod.

17.

Jednotka č. 17 je byt č. 305 o velikosti 5+kk umístěný ve 4. a 5. nadzemním podlaží-podkroví včetně skladu č. 17 umístěného ve 4. nadzemním podlaží domu

o celkové ploše jednotky s příslušenstvím	119,28 m²
a skládá se z:	
4. nadzemní podlaží	
a) obývacího pokoje s kuchyňským koutem (3.29) (3.30)	24,83 m ²
b) ložnice (3.32)	18,47 m ²
c) pokoje (3.34)	19,93 m ²
d) předsíně se schodištěm (3.25) (3.26)	15,23 m ²
e) koupelny (3.27)	3,90 m ²
f) WC (3.28)	1,63 m ²
g) skladu č. 17 (3.55)	3,34 m ²
5. nadzemní podlaží	
h) chodby se schodištěm (4.20) (4.21)	10,61 m ²
i) pokoje (4.22)	6,25 m ²
j) pokoje (4.23)	8,94 m ²
k) koupelny s WC (4.24)	6,15 m ²
K bytu dále náleží balkón (3.35) o výměře	3,90 m ² ,
balkón (3,33) o výměře	9,19 m ² ,
terasa (3.31) o výměře	5,88 m ² ,
terasa (4.25) o výměře	15,60 m ² ,
kteře se nezapočítávají do celkové podlahové plochy jednotky.	

K vlastnictví jednotky č. 17 dále patří spoluvlastnický podíl o velikosti id. **56/1000** na společných částech budovy a spoluvlastnický podíl o velikosti id. **76/1000** na společných částech jednotek **1-19**.

Tato jednotka je ve vlastnictví HOKR-BYTOVÉ DOMY, S.R.O., Uh.Brod.

18.

Jednotka č. 18 je byt č. 306 o velikosti **3+kk** umístěný ve 4. a 5. nadzemním podlaží-podkroví včetně skladu č. 18 umístěného ve 4. nadzemním podlaží domu

o celkové ploše jednotky s příslušenstvím **98,38 m²**

a skládá se z:

4. nadzemní podlaží

a) obývacího pokoje s kuchyňským koutem (3.40) (3.41) 30,49 m²

b) předsíně se schodištěm (3.36) (3.37) 17,70 m²

c) koupelny (3.39) 4,73 m²

d) WC (3.38) 1,40 m²

e) skladu č. 18 (3.56) 3,34 m²

5. nadzemní podlaží

f) chodby se schodištěm (4.26) (4.28) 14,11 m²

g) pokoje (4.29) 9,49 m²

h) pokoje (4.30) 11,90 m²

i) koupelny s WC (4.27) 5,22 m²

K bytu dále náleží terasa (3.42) o výměře 5,76 m²,

kteře se nezapočítává do celkové podlahové plochy jednotky.

K vlastnictví jednotky č. 18 dále patří spoluvlastnický podíl o velikosti id. **46/1000** na společných částech budovy a spoluvlastnický podíl o velikosti id. **63/1000** na společných částech jednotek **1-19**.

Tato jednotka je ve vlastnictví HOKR-BYTOVÉ DOMY, S.R.O., Uh.Brod.

19.

Jednotka č. 19 je byt č. 307 o velikosti 3+kk umístěný ve 4. a 5. nadzemním podlaží-podkroví včetně skladu č. 19 umístěného ve 4. nadzemním podlaží domu

o celkové ploše jednotky s příslušenstvím 77,47 m²
a skládá se z:

4. nadzemní podlaží

a) obývacího pokoje s kuch. koutem a schodištěm (3.47) (3.48) (3.49) 28,08 m²

b) pokoje (3.45) 12,98 m²

c) chodby (3.43) 7,43 m²

d) koupelny s WC (3.46) 4,48 m²

e) šatny (3.44) 3,60 m²

5. nadzemní podlaží

f) pokoje se schodištěm (4.31) (4.32) 15,36 m²

g) koupelny s WC (4.33) 5,54 m²

K bytu dále náleží terasa (3.50) o výměře 5,76 m²,
která se nezapočítává do celkové podlahové plochy jednotky.

K vlastnictví jednotky č. 19 dále patří spoluvlastnický podíl o velikosti id. 37/1000 na společných částech budovy a spoluvlastnický podíl o velikosti id. 49/1000 na společných částech jednotek 1-19.

Tato jednotka je ve vlastnictví HOKR-BYTOVÉ DOMY, S.R.O., Uh.Brod.

20.

Jednotka č. 20 je nebytová jednotka – hromadná garáž č. 0.01 umístěná v 1. nadzemním podlaží o výměře 498,92 m².

Součástí jednotky jsou vnitřní instalace elektroinstalace včetně hlavního jističe, odkanalizování, vodovod a vzduchotechnické konstrukce, vjezd s vraty.

K vlastnictví jednotky patří podlahová konstrukce, garážová vrata.

K vlastnictví jednotky č. 20 dále patří spoluvlastnický podíl o velikosti id. 236/1000 na společných částech budovy .

V hromadné garáži je celkem 14 odstavných stání.

a) Odstavenému stání č. 1 – přísluší spoluvlastnický podíl na jednotce č. 20 o velikosti id. 18/236 a ke společným částem domu a pozemku o velikosti id. 18/1000.

b) Odstavenému stání č. 2 – přísluší spoluvlastnický podíl na jednotce č. 20 o velikosti id. 20/236 a ke společným částem domu a pozemku o velikosti id. 20/1000.

c) Odstavenému stání č. 3 – přísluší spoluvlastnický podíl na jednotce č. 20 o velikosti id. 18/236 a ke společným částem domu a pozemku o velikosti id. 18/1000.

d) Odstavenému stání č. 4 – přísluší spoluvlastnický podíl na jednotce č. 20 o velikosti id. 20/236 a ke společným částem domu a pozemku o velikosti id. 20/1000.

e) Odstavenému stání č. 5 – přísluší spoluvlastnický podíl na jednotce č. 20 o velikosti id. 18/236 a ke společným částem domu a pozemku o velikosti id. 18/1000.

f) Odstavenému stání č. 6 – přísluší spoluvlastnický podíl na jednotce č. 20 o velikosti id. 20/236 a ke společným částem domu a pozemku o velikosti id. 20/1000.

g) Odstavenému stání č. 7 – přísluší spoluvlastnický podíl na jednotce č. 20 o velikosti id. 19/236 a ke společným částem domu a pozemku o velikosti id. 19/1000.

h) Odstavenému stání č. 8 – přísluší spoluvlastnický podíl na jednotce č. 20 o velikosti id. 14/236 a ke společným částem domu a pozemku o velikosti id. 14/1000.

- i) Odstavenému stání č. 9 – přísluší spoluvlastnický podíl na jednotce č. 20 o velikosti id. 14/236 a ke společným částem domu a pozemku o velikosti id. 14/1000.
- j) Odstavenému stání č. 10 – přísluší spoluvlastnický podíl na jednotce č. 20 o velikosti id. 19/236 a ke společným částem domu a pozemku o velikosti id. 19/1000.
- k) Odstavenému stání č. 11 – přísluší spoluvlastnický podíl na jednotce č. 20 o velikosti id. 14/236 a ke společným částem domu a pozemku o velikosti id. 14/1000.
- l) Odstavenému stání č. 12 – přísluší spoluvlastnický podíl na jednotce č. 20 o velikosti id. 14/236 a ke společným částem domu a pozemku o velikosti id. 14/1000.
- m) Odstavenému stání č. 13 – přísluší spoluvlastnický podíl na jednotce č. 20 o velikosti id. 14/236 a ke společným částem domu a pozemku o velikosti id. 14/1000.
- n) Odstavenému stání č. 14 – přísluší spoluvlastnický podíl na jednotce č. 20 o velikosti id. 14/236 a ke společným částem domu a pozemku o velikosti id. 14/1000.

Součástí bytu jsou vnitřní instalace - potrubní rozvody teplé, a studené vody, plynu, včetně bytových uzávěrů, mimo hlavní stoupační rozvodné potrubí, elektroinstalace včetně hlavního bytového jističe, kanalizace mimo hlavní kanalizační svod.

K vlastnictví jednotky patří podlahová krytina, nenosné příčky, vnitřní dveře a okna, vnitřní strana vstupních dveří, vnitřní strana venkovních výplní otvorů jednotky a sklepů.

Tato jednotka je ve vlastnictví HOKR-BYTOVÉ DOMY, S.R.O., Uh.Brod

21.

Jednotka č. 21 je nebytová jednotka – garáž č. 0.02-1 umístěná v 1. nadzemním podlaží o výměře 16,37 m².

Součástí jednotky jsou vnitřní instalace elektroinstalace včetně hlavního jističe, odkanalizování, vodovod a vzduchotechnické konstrukce, vjezd s vraty.

K vlastnictví jednotky patří podlahová konstrukce, garážová vrata.

K vlastnictví jednotky č. 21 dále patří spoluvlastnický podíl o velikosti id. 8/1000 na společných částech budovy.

Tato jednotka je ve vlastnictví HOKR-BYTOVÉ DOMY, S.R.O., Uh.Brod.

22.

Jednotka č. 22 je nebytová jednotka – garáž č. 0.02-2 umístěná v 1. nadzemním podlaží o výměře 16,37 m².

Součástí jednotky jsou vnitřní instalace elektroinstalace včetně hlavního jističe, odkanalizování, vodovod a vzduchotechnické konstrukce, vjezd s vraty.

K vlastnictví jednotky patří podlahová konstrukce, garážová vrata.

K vlastnictví jednotky č. 22 dále patří spoluvlastnický podíl o velikosti id. 8/1000 na společných částech budovy.

Tato jednotka je ve vlastnictví HOKR-BYTOVÉ DOMY, S.R.O., Uh.Brod.

23.

Jednotka č. 23 je nebytová jednotka – garáž č. 0.03 umístěná v 1. nadzemním podlaží o výměře 15,26 m².

Součástí jednotky jsou vnitřní instalace elektroinstalace včetně hlavního jističe, odkanalizování, vodovod a vzduchotechnické konstrukce, vjezd s vraty.

K vlastnictví jednotky patří podlahová konstrukce, garážová vrata.

K vlastnictví jednotky č. 23 dále patří spoluvlastnický podíl o velikosti id. 7/1000 na společných částech budovy.

Tato jednotka je ve vlastnictví HOKR-BYTOVÉ DOMY, S.R.O., Uh.Brod.

C. URČENÍ SPOLEČNÝCH ČÁSTÍ DOMU

1. Společnými částmi celého domu jsou:
 - a) základy včetně izolací, obvodové a nosné zdivo, hlavní stěny jednotek a společných prostor, průčelí a štít, okapový chodník,
 - b) střecha včetně konstrukcí nad střechou, hromosvod, půda,
 - c) vodorovné konstrukce, schodiště,
 - d) vstupy,
 - e) výplně otvorů přístupné ze společných částí a z jednotek, tvořící obvodový plášť domu,
 - f) chodby,
 - g) stoupací a ležaté potrubí rozvodu studené vody, plynu po hlavní jednotkový uzávěr, kanalizace po připojení jednotek,
 - h) vzduchotechnická instalace, komíny,
 - i) stání pro odpadové nádoby, zpevněné plochy a chodníky, které zajišťují přístup z veřejných chodníků k budově a jejímu příslušenství,
 - j) přípojky, které nejsou ve vlastnictví dodavatelů

Všechny společné části mají právo užívat a povinnost podílet se na jejich opravách a údržbě všichni spoluvlastníci z titulu svého spoluvlastnického práva.

2. V domě jsou vymezeny společné části sloužící jen jednotkám **1 až 19** (1-19):
 - a) kočárkárny,
 - b) kotelna,
 - c) výtahová šachta s výtahovým strojem, kabinou a ovládáním
 - d) společná domovní anténa (STA), domovní silnoproudé a slaboproudé rozvody (telekomunikace, rozvody domovního telefonu),
4. Spoluvlastnické podíly vlastníků jednotek na společných částech budovy se řídí vzájemným poměrem podlahové plochy jednotek k celkové ploše všech jednotek v domě, nebo celkové ploše části jednotek, kterým je společná část vyhrazena.
Spoluvlastnické podíly vyjádřené zlomkem jsou uvedeny u každé konkrétní jednotky uvedených v části B. tohoto prohlášení a vztahují se ke všem společným částem domu a pozemku, pokud bude ve spoluvlastnictví vlastníků bytových jednotek.

D. ÚPRAVA PRÁV K POZEMKU

Pozemek jako stavební plocha tvořená parc.č. **st.5381** v katastrálním území Uh.Brod, v obci Uh.Brod, na kterém je rozestavěná budova, ve které jsou vymezeny jednotky tímto prohlášením vlastníka podle § 4 zákona a bude na základě kupních smluv v podílovém spoluvlastnictví vymezených jednotek tak, že:

- 1) jednotce č. **1** přísluší právo k pozemkům o velikosti podílu id. **26/1000**,
- 2) jednotce č. **2** přísluší právo k pozemkům o velikosti podílu id. **40/1000**,
- 3) jednotce č. **3** přísluší právo k pozemkům o velikosti podílu id. **44/1000**,
- 4) jednotce č. **4** přísluší právo k pozemkům o velikosti podílu id. **42/1000**,
- 5) jednotce č. **5** přísluší právo k pozemkům o velikosti podílu id. **29/1000**,
- 6) jednotce č. **6** přísluší právo k pozemkům o velikosti podílu id. **31/1000**,
- 7) jednotce č. **7** přísluší právo k pozemkům o velikosti podílu id. **26/1000**,
- 8) jednotce č. **8** přísluší právo k pozemkům o velikosti podílu id. **40/1000**,
- 9) jednotce č. **9** přísluší právo k pozemkům o velikosti podílu id. **44/1000**,

- 10) jednotce č. 10 přísluší právo k pozemkům o velikosti podílu id. 42/1000,
- 11) jednotce č. 11 přísluší právo k pozemkům o velikosti podílu id. 29/1000,
- 12) jednotce č. 12 přísluší právo k pozemkům o velikosti podílu id. 31/1000,
- 13) jednotce č. 13 přísluší právo k pozemkům o velikosti podílu id. 39/1000,
- 14) jednotce č. 14 přísluší právo k pozemkům o velikosti podílu id. 43/1000,
- 15) jednotce č. 15 přísluší právo k pozemkům o velikosti podílu id. 43/1000,
- 16) jednotce č. 16 přísluší právo k pozemkům o velikosti podílu id. 53/1000,
- 17) jednotce č. 17 přísluší právo k pozemkům o velikosti podílu id. 56/1000,
- 18) jednotce č. 18 přísluší právo k pozemkům o velikosti podílu id. 46/1000,
- 19) jednotce č. 19 přísluší právo k pozemkům o velikosti podílu id. 37/1000
- 20) jednotce č. 20 přísluší právo k pozemkům o velikosti podílu id. 236/1000,
- 21) jednotce č. 21 přísluší právo k pozemkům o velikosti podílu id. 8/1000,
- 22) jednotce č. 22 přísluší právo k pozemkům o velikosti podílu id. 8/1000,
- 23) jednotce č. 23 přísluší právo k pozemkům o velikosti podílu id. 7/1000.

E. PRÁVA A ZÁVAZKY BUDOVY

1. **HOKR – bytové domy, s.r.o.** prohlašuje, že na jednotkách 1 až 23 **vážně** zástavní právo zástavnímu věřiteli ČSOB a.s. pobočka Uherský Brod, na základě smlouvy o úvěru č.0551/08/5172.
2. **HOKR – bytové domy, s.r.o.** prohlašuje, že se budovy týkají práva:
 - ⇒ odebírat pitnou vodu z vodovodu Slováckých vodáren a kanalizací a.s.
 - ⇒ odkanalizování odpadních vod do kanalizačního řádu Slováckých vodáren a kanalizací a.s.
 - ⇒ odebírat elektrickou energii od E.On Česká republika a.s.
 - ⇒ odebírat plyn od RWE, a.s.,
 - ⇒ pojištění budovy u Kooperativy pojišťovny a.s.
 - ⇒ v domě jsou rozvody veřejné telekomunikační sítě provozované společností Telefónica O2 Czech Republic, a.s. a na vlastníky jednotek přechází právo na poskytování služeb veřejné telekomunikační sítě.
3. **HOKR – bytové domy, s.r.o.** prohlašuje, že se budovy netýkají žádné povinnosti.

F. HOSPODAŘENÍ DOMU (§ 4. písm. g)

(Pravidla pro přispívání spoluvlastníků na výdaje spojené se správou, údržbou a opravami společných částí domu.)

1. Vlastníci jsou povinni přispívat na náklady spojené se správou domu a pozemku podle velikosti svých spoluvlastnických podílů.
2. Správce je povinen evidovat náklady na každý dům odděleně od ostatních domů, které má ve správě. Samostatně eviduje náklady na opravy a údržbu a samostatně náklady na plnění poskytovaná s užíváním jednotky.
3. Správce sestavuje na každý rok rozpočet domu, který představuje přehled plánovaných nákladů a zdrojů jejich krytí.
4. Základním kritériem při sestavování rozpočtu je zabezpečení vyrovnaného hospodaření domu v běžném roce a vytvoření dostatečně velké zálohy finančních prostředků na opravy společných částí domu, plánované v letech budoucích.

5. Správce domu vede potřebnou dokumentaci k domu, správě domu, provozu a finančnímu hospodaření podle obecně platných předpisů. Finanční prostředky vede u finančního ústavu na příslušném účtu a má právo s nimi disponovat v souladu s povinnostmi správce.
6. Vlastník je povinen platit měsíčně na účet správce zálohy na úhradu nákladů spojených se správou domu a na úhradu za plnění poskytovaná s užíváním jednotky (služby). V případě, že bude přiznáno poskytnutí slevy z těchto služeb (v případě ztíženého užívání jednotky nezaviněné vlastníkem), bude tato sleva poskytnuta z prostředků spoluvlastníků domu hrazených z příspěvků na hospodaření domu. Oznámení výše zálohy se realizuje písemně každému vlastníku - uživateli jednotek.
7. Výše záloh stanoví správce po projednání se společenstvím vlastníků v závislosti na předpokládaných nákladech v příslušném zúčtovacím období. Splatnost záloh je vždy tak, aby správci byla vyplacena nebo připsána na účet nejpozději poslední den za měsíc, za který se záloha hradí. Z důvodu změny množství a cen zajišťovaných služeb oproti plánovanému předpokladu může správce tuto změnu vlastníkům oznámit a změnit výši stanovených záloh. Změnu výši záloh oznámí správce dva měsíce předem. V případě, že společenství v uvedené lhůtě změnu záloh neprojedná se správcem, změna stanovených záloh se stává platnou. Změna zálohy na opravy a údržbu podléhá schválení společenství vlastníků. V případě pozdní úhrady zálohy je správce oprávněn účtovat poplatek z prodlení.
8. Vyúčtování záloh provede správce nejpozději do 6 měsíců od skončení zúčtovacího období. Zjištěný přeplatek uhradí správce vlastníku jednotky nejpozději do 60 dnů po vyúčtování. Ve stejné lhůtě je vlastník povinen uhradit správci zjištěný nedoplatek. Dlouhodobá záloha na opravy a údržbu společných částí domu se s vlastníkem jednotky vyúčtovává pouze při změně správce. Správce je však povinen informovat vlastníky jednotek o pohybu a stavu finančních prostředků na této záloze nejméně 1x ročně, nejpozději do konce druhého kalendářního čtvrtletí následujícího roku. V případě poklesu výše dlouhodobé zálohy pod šestinásobek měsíčních záloh, jsou vlastníci povinni do 30 dní provést jednorázovou dotaci dlouhodobé zálohy.
9. Správce je povinen nejméně jednou ročně, nejpozději do poloviny následujícího roku, podat vlastníkům jednotek zprávu o své činnosti. Obsah zprávy je vymezen v předcházejících bodech. Správce poskytne vlastníkům veškeré materiály týkající se jeho činnosti k nahlédnutí.
10. Končí-li správce svou činnost, musí předložit vlastníkům jednotek zprávu o své činnosti a písemné materiály, které v souvislosti s touto činností vedl. Závěrečné vyúčtování a kontrolu finančního hospodaření nechá provést osobou určenou vlastníky jednotek a nebytových prostor, kteří k tomuto úkonu byli určeni usnesením schůze společenství vlastníků jednotek.
11. Náklady na správu domu představují zejména náklady na provoz, údržbu a opravy společných částí domu, příp. pozemku příslušejícího k domu:
 - a) pojištění domu
 - b) mzdové náklady vč. odvodu na sociální a zdravotní pojištění pracovníků zajišťujících provoz domu (domovník, zmocněná osoba, úklid apod.)
 - c) spotřeba energií ve společných částech domu (elektřina apod.)
 - d) spotřeba studené vody
 - e) provoz STA nebo TKR
 - f) poskytnuté slevy
 - g) revize
 - h) ostatní náklady vztahující se přímo k domu, příp. k přilehlému pozemku.Na úhradě nákladů spojených v bodě a) se vlastníci jednotek podílejí v poměru pravidel pro stanovení vyměřovacího základu pro stanovení pojistného sjednaných s pojišťovnou nebo v poměru spoluvlastnického podílu.

Na úhradě nákladů uvedených v bodě b), f), g) a h) se vlastníci jednotek podílejí v poměru spoluvlastnického podílu na společných částech domu.

Na úhradě nákladů uvedených v bodě c) se podílejí vlastníci jednotek v poměru počtu osob užívajících jednotky.

Na úhradě nákladů uvedených v bodě d) se podílejí vlastníci jednotek v poměru zjištěném odpočtem jednotkových vodoměrů na studenou vodu ve sledovaném období. V případě, že není dům vybaven tímto měřením, provede se vyúčtování obdobně jako v bodě c).

Náklady na provoz uvedený v bodě e) se vyúčtují vlastníkům podle počtu přípojních míst (účastnických zásuvek).

Provozní náklady jednotlivých jednotek využívajících společných služeb se před vyúčtováním všem jednotkám od celkových nákladů na společné části odečtou a vyúčtují jednotlivým jednotkám.

12. Kromě záloh dle bodu 6. části F je vlastník jednotky povinen hradit stanovenou částku za výkon správy domu. Výše částky bude oznámena vlastníkům dva měsíce předem.
13. V případě nedostatečné výše finanční částky ve fondu nákladů provozu budovy jsou vlastníci bytových jednotek a nebytových prostor povinni uhradit potřebnou částku v hotovosti v rozsahu svého podílu na společných prostorách domu a pozemku. Pokud jde o náklady na větší opravy, které je nutné provést bez odkladu s ohledem na havarijní stav budovy nebo jejich vnitřních konstrukcí a rozvodů tak, aby všichni spoluvlastníci měli zaručen plný a nerušený výkon svých práv spojených s užíváním jednotky, je povinnost úhrady do 30 dní po oznámení výše jednorázové úhrady.
14. Vlastníci jednotek jsou povinni sdělovat správci nejpozději do 30 dní změny počtu osob užívajících jednotky tak, aby mohl správce provádět změny výše záloh a provést vyúčtování záloh. V případě neplnění této povinnosti provede správce vyúčtování podle poslední mu známé skutečnosti.
15. Vlastníci jednotek jsou povinni hradit náklady spojené s opravami, údržbou a odpočty měřicí a regulační techniky. V případě zmaření dané činnosti (např. nezpřístupněním jednotky) jsou povinni hradit veškeré škody, které společenství a správci vznikly.

G. PRAVIDLA PRO SPRÁVU SPOLEČNÝCH ČÁSTÍ DOMU A URČENÍ SPRÁVCE (§ 5, písm. h)

1. Vlastník budovy pověřuje správou domu ul. Babí Louka, blok B., Uh. Brod tohoto správce:
PANORAMA, stavební bytové družstvo, Uh. Brod, IČO 00050211
Adresa správce: Horní Valy 2074, Uh. Brod.
2. Vzájemný vztah vlastníků jednotek, jejich práva a povinnosti jsou určeny, Občanským zákoníkem a tímto prohlášením. Jinak se vztahy řídí usnesením shromáždění vlastníků jednotek. Navenek za společenství vlastníků jedná zmocněná osoba, která je volena shromážděním společenství vlastníků. Ke zvolení osoby dojde zvolením nadpoloviční většinou hlasů vlastníků jednotek počítaných podle spoluvlastnických podílů.
3. Vlastník má právo užívat jednotku tak, aby nebyla dotčena práva ostatních vlastníků v domě. Dále má právo spoluužívat prostory určené ke společnému užívání a všechny společné části domu a pozemku, pokud neslouží pouze některým vlastníkům. Vlastník je povinen dodržovat pravidla pro užívání jednotky v souladu s usnesením shromáždění vlastníků a obecně platnými předpisy (domovní řád). Společné části domu lze užívat pouze k účelu schváleného stavebním řízením.
4. Zasahuje-li vlastník jednotky do práv ostatních vlastníků jednotek a hrubě neplní povinnosti vlastníka jednotky dané zákonem, Občanským zákoníkem a tímto prohlášením, pro-

jedná společenství před nařízeným prodejem jednotky s vlastníkem neplnění povinností do jednoho měsíce od neplnění povinnosti. Pokud se na první termín projednání vlastník nedostaví, stanoví se nový termín projednání do 30 dní, nejméně však do 7 dní. Nedostaví-li se vlastník ani k opakovanému projednávání bez vážného důvodu, má se projednávání za uskutečněné. Nedojde-li k nápravě, upozorní společenství písemně vlastníka na možnost podání soudní žaloby. Poté, nedojde-li k nápravě, následuje podání žaloby prostřednictvím zmocněného zástupce společenství vlastníků.

5. Bytové jednotky v domě jsou určeny výhradně k bydlení. Každá změna takto stanoveného účelu vyžaduje souhlas většiny vlastníků dle platné právní úpravy. Jestliže by se jednalo o změnu účelu užívání stavby, vyžaduje se jednomyslný souhlas. Obdobně se postupuje i v případě společných prostor domu. U prostor, které nemají charakter společného užívání (půdy, technické suterény, a pod.) je třeba souhlasu tříčtvrtinové většiny vlastníků.
6. Zařízení instalovaná ve společných prostorách se užívají tak, že provoz zařízení smí být v čase, který nezhoršuje užívání jednotek. Hlučná zařízení lze užívat v domě od 8.00 hod. do 20.00 hod. Vlastníci, kteří zařízení užívají, jsou povinni vést záznamy o spotřebované elektrické energii, studené a teplé vodě. Dále jsou povinni vést záznamy o poruchách. Každý vlastník, který zjistí závadu na zařízení, je povinen ji oznámit osobě, která je pověřena společenstvím vlastníků objednávaním oprav a údržby. Vlastníci, kteří tuto povinnost nesplní, jsou povinni uhradit nejvyšší podíl nákladů připadající na vlastníka. Vlastníci, kteří užívají zařízení instalovaná ve společných prostorách, jsou povinni se finančně podílet na nákladech na elektrickou energii, teplou a studenou vodu a na opravách a údržbě tohoto zařízení. Náklady na opravy a údržbu se rozúčtují na jednotlivé vlastníky v poměru provozních hodin.
7. Ostatní společné části domu, tj. sušárny, kočárkárny, apod. užívají vlastníci tak, aby nebyla dotčena práva ostatních vlastníků v domě. Vlastníci-uživatelé užívající společné prostory pro vlastní účely jsou povinni, po projednání výše shromážděním vlastníků, přispívat částkou na opravu a údržbu domu.
8. Vlastník jednotky je povinen uzavřít smlouvu o správě s určeným správcem a je povinen přispívat na náklady se správou spojenými dle odst. 1) § 15 zákona.
9. V případě, že tato povinnost nebude splněna do 15 dnů od změny správce nebo vlastníka jednotky, podá společenství vlastníků prostřednictvím svého zástupce návrh soudu. Nesplnění povinnosti uzavřít smlouvu o správě nezbavuje vlastníka plnění povinností podle § 15 zákona. Nezaplacené zálohy jsou dluhy vlastníka.
10. Úklid společných částí domu je zajišťován v souladu s pravidly schválenými společenstvím vlastníků nebo touto smlouvou. Úklid na schodištích a podestách u jednotek zajišťují vlastníci jednotek užívající stejné podlaží. Ostatní společné části v domě a příslušných pozemků uklízí vlastníci v pořadí jednotek v týdenních cyklech. Vlastníci, kteří nejsou schopni provádět úklid, jsou povinni zajistit jeho provedení na vlastní náklady prostřednictvím jiného vlastníka nebo po dohodě se správcem domu. V případě, že vlastníci nezajistí plnění úklidové povinnosti, na návrh společenství vlastníků zajistí správce provádění úklidu na náklady vlastníků, kteří své povinnosti neplní.
11. Na společné vlastnictví se musí uzavřít nejméně pojištění živelné a odpovědnostní. Tato pojištění se sjednávají společně pro všechny vlastníky jednotek. Ostatní nepovinné druhy pojištění lze sjednat pouze na náklady příslušného vlastníka.
12. Vlastníci jednotek jsou povinni zajistit ve svých jednotkách a příslušenství k jednotkám revizní činnost elektrorozvodů a plynu, dále zajistit odstranění vad zjištěných revizemi. Za provádění revizní činnosti ve společných částech domu odpovídají vlastníci jednotek. Vlastníci jsou povinni umožnit provedení daných revizí. Na základě pověření zpracuje správce harmonogram provádění revizí v souladu s právními předpisy. Jedná se o revize

- elektroinstalace, hromosvodů, plynoinstalace, hasebních prostředků, komínových těles přístupných ve společných částech domu a jiných zařízení.
13. Opravu a údržbu v bytech si zajišťují vlastníci jednotek samostatně mimo vyjmenované společné části domu. Provádí-li vlastník opravy a rekonstrukce částí, které tvoří společnou část domu (okna, vstupní dveře do jednotky), musí zachovat charakter a vzhled původní věci, aby nenarušil vzhled a funkčnost společných částí domu. O provádění těchto oprav upozorní ostatní vlastníky jednotek. Za opravy a údržbu společných částí domu jsou odpovědní všichni vlastníci v poměru velikosti spoluvlastnických podílů. Opravy a údržba společných částí může být zajišťována prostřednictvím správce na základě pověření ve smlouvě o správě. Správce se společenstvím vlastníků projedná a doporučí technologii opravy, dále seznámí s výběrem zhotovitele a náklady. Pokud společenství vlastníků neodsouhlasí nadpoloviční většinou provedení opravy a ve fondu na opravy a údržbu není dostatek finančních prostředků, nelze opravu provést. Za škody, které tímto přístupem vlastníků vzniknou jednotlivým vlastníkům, třetím osobám na majetku nebo za ztížení výkonu vlastnických a uživatelských práv jednotlivých vlastníků a uživatelů, nese plnou odpovědnost společenství vlastníků. Společenství je povinno škody nahradit nebo přiznat slevu z nákladů za užívání. Provádění prací se uskutečňuje v čase tak, aby nebyla nadměrně omezována užívací práva vlastníků jednotek např. nadměrným hlukem. Havarijní opravy zajišťují vlastníci ihned po jejich zjištění. Havarijními opravami se rozumí opravy za účelem odstranění vzniku dalších škod. Jde o odstranění úniku vody z vodovodního a topného potrubí a topných těles, plynu, splašků, obnovení přívodu elektrické energie, obnovení dodávky tepla a teplé vody, zabránění zatékání do stavby střechou, obvodovým pláštěm a spodní stavbou. Za škody na společném a individuálním majetku nese odpovědnost vlastníci v poměru velikosti spoluvlastnických podílů. Odstraňování havarijních událostí může být zajištěno prostřednictvím správce podle ujednání ve smlouvě o správě.
 14. Zjistí-li vlastník jednotky závady bránící mu v řádném výkonu práv vlastníka, upozorní neprodleně společenství vlastníků a správce o vzniku závady. V případě, že společenství vlastníků nezajistí prostřednictvím zmocněné osoby v nejkratším termínu odstranění závady, je tak povinen učinit vlastník a na společenství vlastníků uplatnit náhradu účelně vynaložených prostředků. Při odstraňování vady si musí vlastník počínat tak, aby nezpůsobil odstraněním vady škody jiným vlastníkům nebo třetím osobám. Nároky na náhradu vynaložených prostředků musí vlastník uplatnit do 6 měsíců od oznámení vzniku škody. Činnost při zajištění odstranění vady za společenství vlastníků může převzít na základě smlouvy o správě správce. Vlastník nemá právo na přiměřenou slevu, pokud nevhodným užíváním jednotky a svým jednáním přispěl ke zhoršení kvality jednotky.
 15. Vlastníci jednotek jsou povinni po předchozím vyzvání společenství vlastníků nebo správce umožnit kontrolu technického stavu jednotky, umožnit odpočty, opravy a výměny měřicí techniky. Vlastníci jednotek nesmí sami ani na vlastní náklady instalovat, vyměňovat nebo jinak zasahovat bez souhlasu společenství vlastníků a správce do měřicí a regulační techniky a otopné soustavy, instalované v jím užívané jednotce. V případě neoprávněného zásahu je vlastník povinen uhradit náklady spojené s odstraněním vady a veškeré škody, které jeho činností vznikly. V případě poškození měřicí techniky (vodoměrů) vlivem technického stavu společných částí domu, má vlastník jednotky právo na náhradu nákladů od společenství vlastníků.
 16. Informace a sdělení vlastníkům se realizují písemně prostřednictvím zmocněné osoby nebo vyvěšením na vývěsních plochách ve vchodech domu.

H. ZÁVĚR

1. Náklady na vypracování tohoto prohlášení nesou vlastníci jednotek.
2. Toto prohlášení bude předáno každému vlastníkovi jednotky v domě.
3. Přílohou tohoto prohlášení jsou schémata určující polohu jednotky a společných částí domu s údaji o podlahových plochách jednotek.

V Uh. Brodě, dne 5.8.2008

HOKR-bytové domy, s.r.o.
Karla IV. 31, 688 01 Uh. Brod
tel. 572 638 297, mob. 777 116 183
IČO 26970716, DIČ CZ26970716
www.babylouka.cz

.....
vlastník domu

Katastrální úřad pro Zlínský kraj
Katastrální pracoviště Uherský Brod

Vklad práva povolen rozhodnutím sp.zn.(č.j.)

11-1553/2008-490
18-08-2008

Vklad práva zapsán v katastru nemovitostí dne

Právní účinky vkladu vznikly ke dni

Datum: 18-08-2008 Prápis: Yvona Vilímková



JUDr. Yvona Vilímková

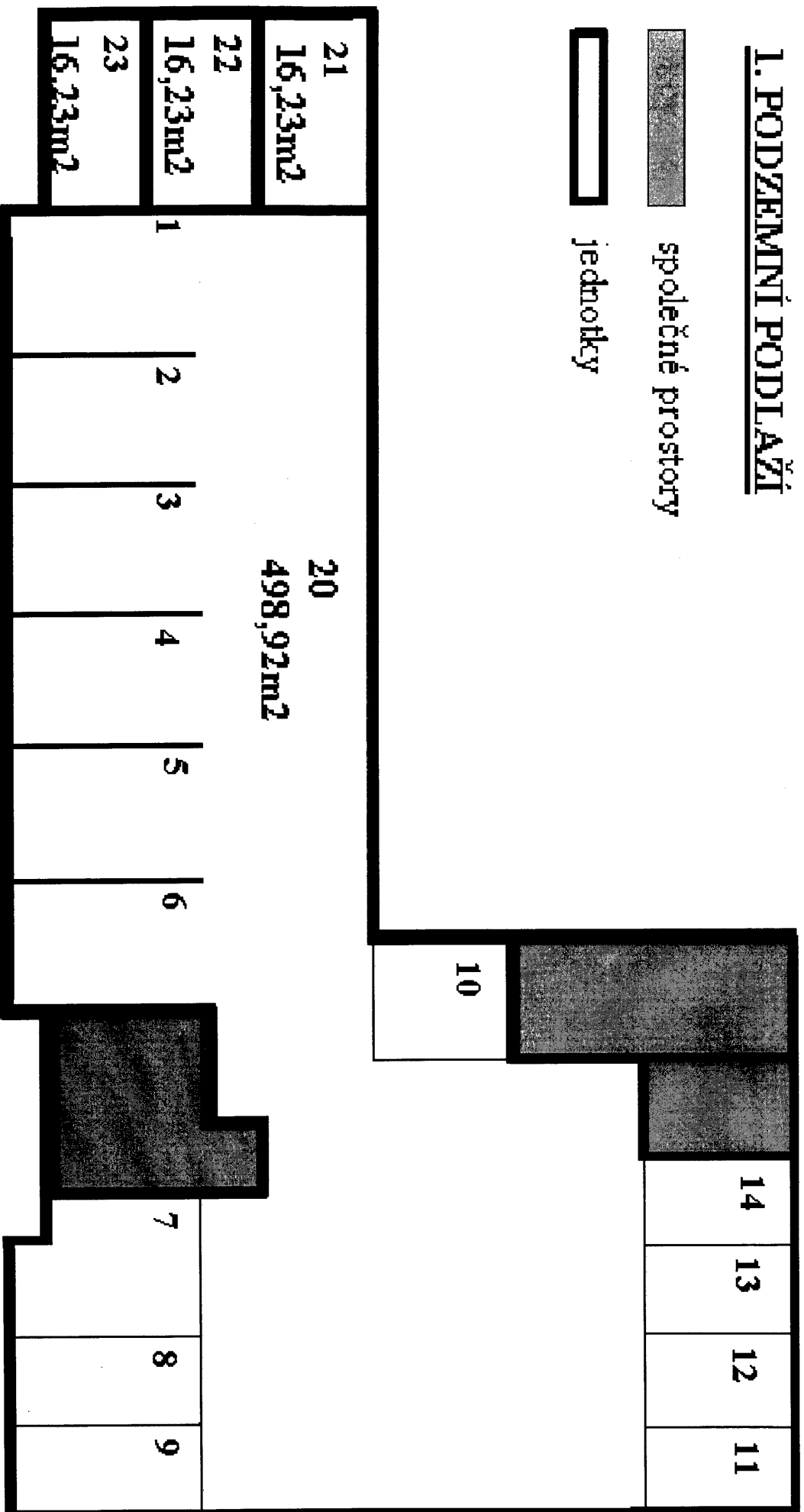
I. PODZEMNÍ PODLAŽÍ



společné prostory



jednotky



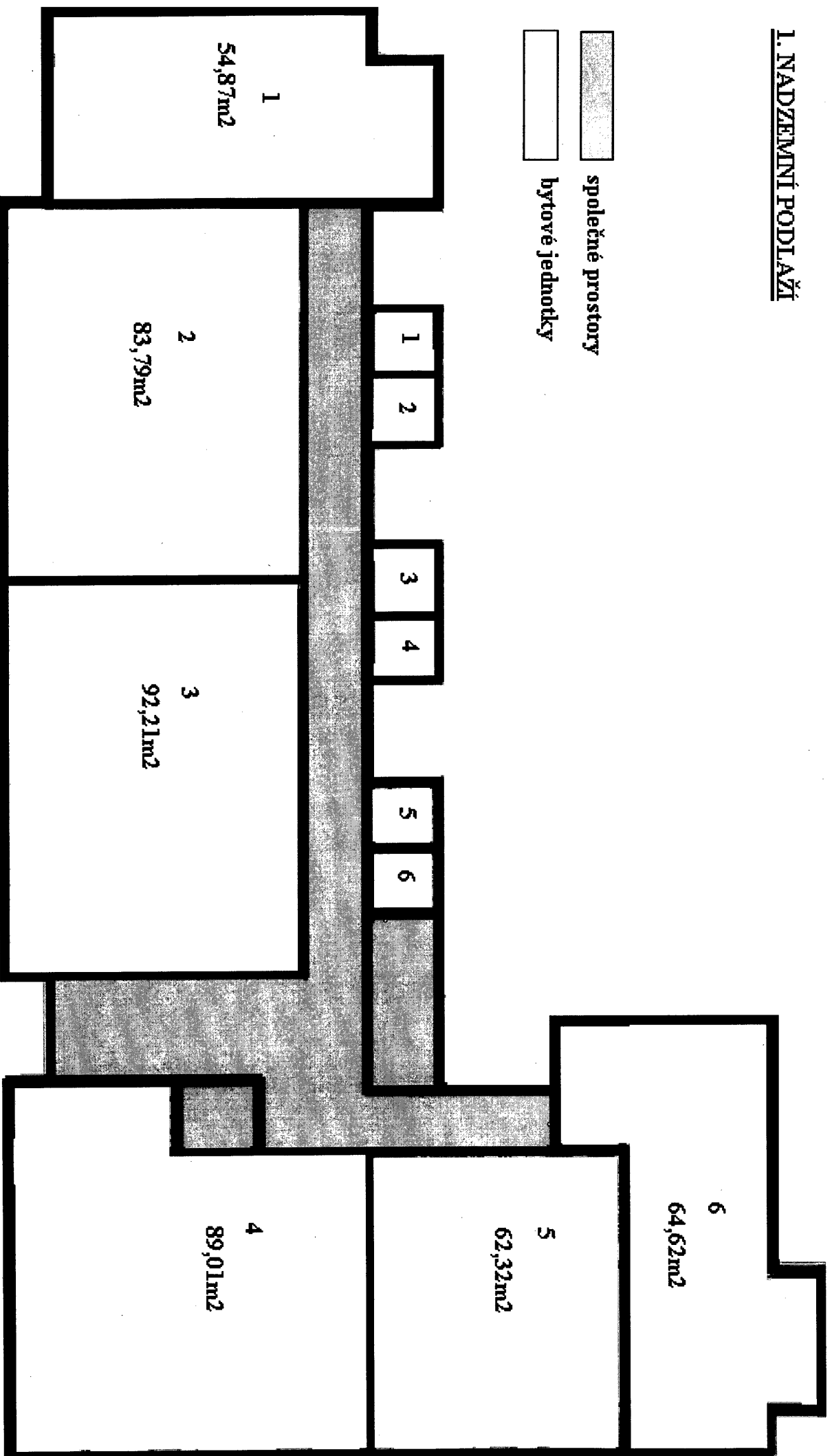
1. NADZEMNÍ PODLAŽÍ



společné prostory



bytové jednotky



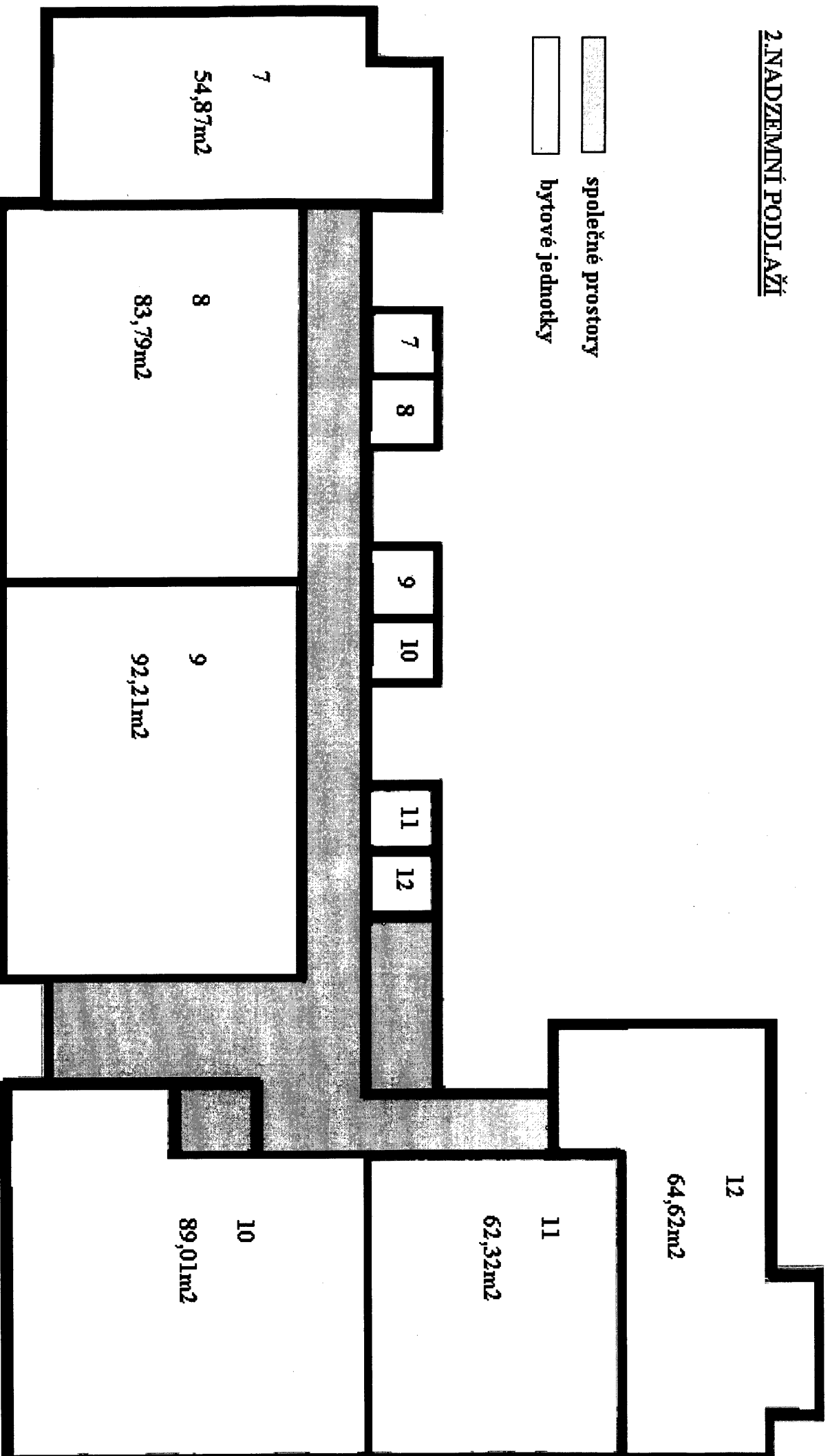
2. NADZEMNÍ PODLAŽÍ




společné prostory



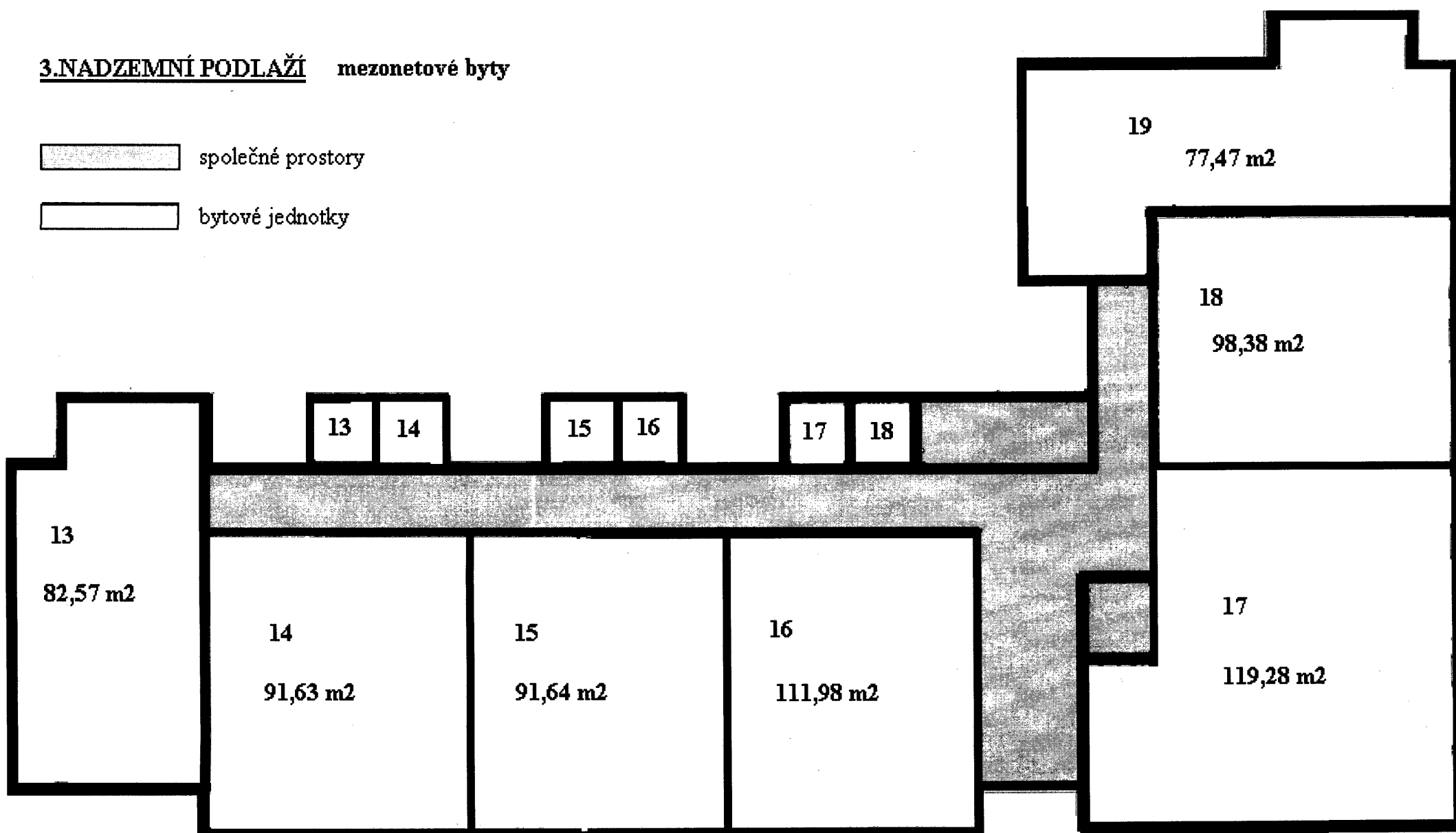
bytové jednotky



3.NADZEMNÍ PODLAŽÍ mezonetové byty

 společné prostory

 bytové jednotky



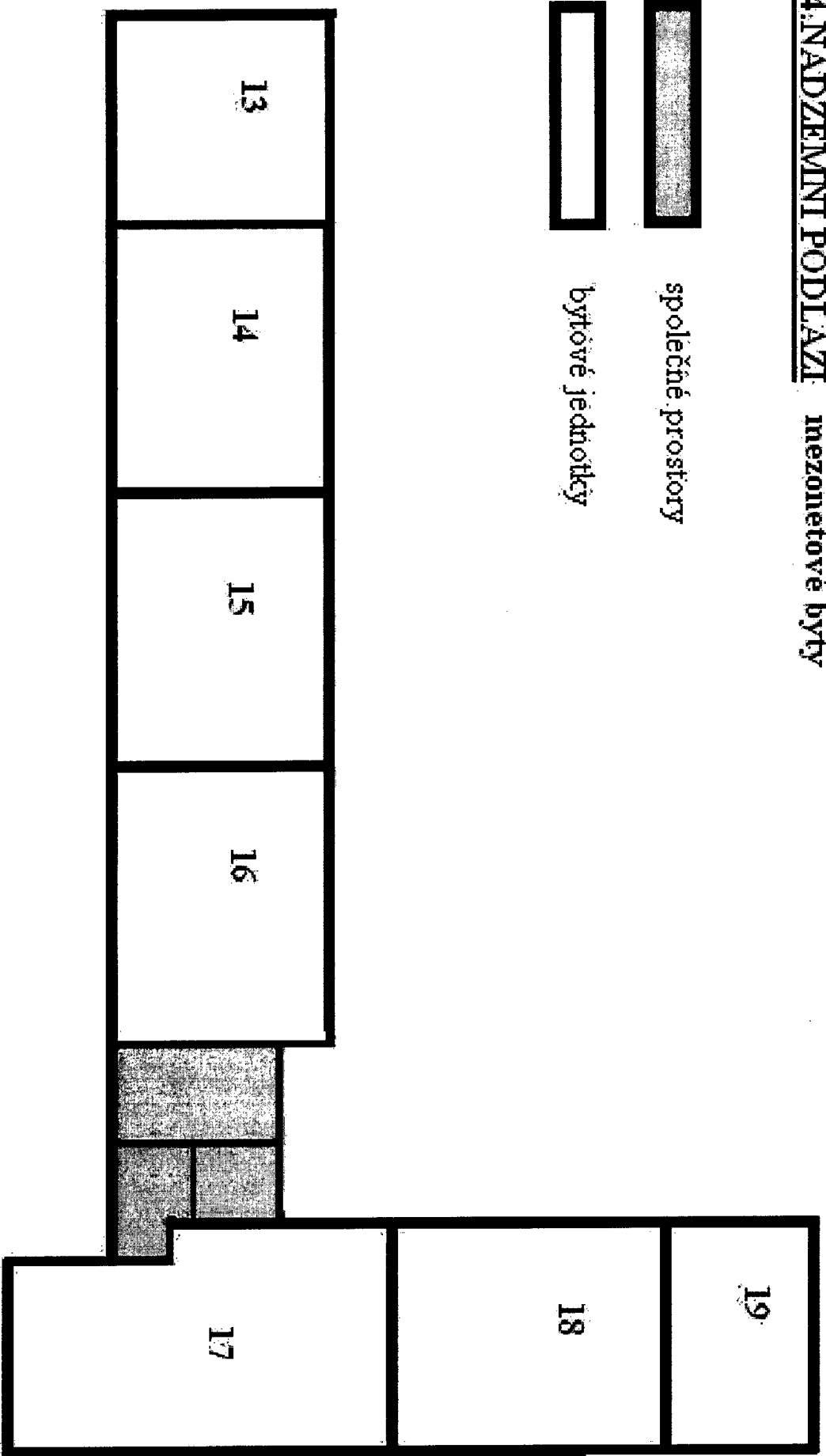
4. NADZEMNÍ PODLAŽÍ: mezonetové byty



společné prostory



bytové jednotky



VÝSTUP VZNIKLÝ PŘEVEDENÍM PÍSEMNOTI V LISTINNÉ PODOBĚ DO ELEKTRONICKÉ
PODOBY

Identifikace: 306401502011

Výstup doslovně souhlasí s listinou uloženou ve sbírce listin katastru

Vyhotoveno dne: 10.03.2026

Vyhotovil: Český úřad zeměměřický a katastrální - SCD

Vyhotoveno dálkovým přístupem

UPOZORNĚNÍ

na povinnost zákonného nakládání s osobními údaji získanými z katastru nemovitostí

Katastr nemovitostí je v souladu s § 1 odst. 1) zák. č. 256/2013 Sb., o katastru nemovitostí (katastrální zákon) **veřejný seznam**, obsahující soubor údajů o nemovitých věcech, zahrnující jejich soupis, popis, jejich geometrické a polohové určení a zápis práv k těmto nemovitostem. Veřejnost katastru je v souvislostech naší právní úpravy základním předpokladem pro zajištění právní jistoty při nabývání nemovitostí a věcných práv k nim.

Na ochranu osobních údajů, poskytnutých jako součást údajů katastru, se v plném rozsahu vztahuje Obecné nařízení Evropského parlamentu a Rady (EU) 2016/679, o ochraně fyzických osob v souvislosti se zpracováním osobních údajů a o volném pohybu těchto údajů a o zrušení směrnice 95/46/ES (obecné nařízení o ochraně osobních údajů nebo GDPR).

Skutečnost, že některé osobní údaje soukromých osob jsou veřejně dostupnými údaji ve veřejném seznamu, v žádném případě neznámá, že tyto údaje mohou být dále šířeny, zveřejňovány nebo jinak zpracovávány v rozporu s katastrálním zákonem nebo obecným nařízením o ochraně osobních údajů.

Údaje katastru lze užít pouze k účelům uvedeným v § 1 odst. 2 katastrálního zákona, a to

- a) k ochraně práv k nemovitostem, pro účely daní, poplatků a jiných obdobných peněžitých plnění, k ochraně životního prostředí, k ochraně nerostného bohatství, k ochraně zájmů státní památkové péče, pro rozvoj území, k oceňování nemovitostí, pro účely vědecké, hospodářské a statistické;
- b) pro tvorbu dalších informačních systémů sloužících k účelům uvedeným v písmenu a).

Osobní údaje získané z katastru lze zpracovávat pouze při splnění podmínek obecného nařízení o ochraně osobních údajů.

Zpracování osobních údajů je zákonné, pouze pokud je splněna nejméně jedna z níže uvedených podmínek a pouze v odpovídajícím rozsahu:

- a) subjekt údajů udělil souhlas se zpracováním svých osobních údajů pro jeden či více konkrétních účelů;
- b) zpracování je nezbytné pro splnění smlouvy, jejíž smluvní stranou je subjekt údajů, nebo pro provedení opatření přijatých před uzavřením smlouvy na žádost tohoto subjektu údajů;
- c) zpracování je nezbytné pro splnění právní povinnosti, která se na správce vztahuje;
- d) zpracování je nezbytné pro ochranu životně důležitých zájmů subjektu údajů nebo jiné fyzické osoby;
- e) zpracování je nezbytné pro splnění úkolu prováděného ve veřejném zájmu nebo při výkonu veřejné moci, kterým je pověřen správce;
- f) zpracování je nezbytné pro účely oprávněných zájmů příslušného správce či třetí strany, kromě případů, kdy před těmito zájmy mají přednost zájmy nebo základní práva a svobody subjektu údajů vyžadující ochranu osobních údajů, zejména pokud je subjektem údajů dítě.

Zpracováním osobních údajů se ve smyslu čl. 4 GDPR rozumí jakákoliv operace nebo soubor operací s osobními údaji nebo soubory osobních údajů, který je prováděn pomocí či bez pomoci automatizovaných postupů, jako je shromáždění, zaznamenání, uspořádání, strukturování, uložení, přizpůsobení nebo pozměnění, vyhledání, nahlédnutí, použití, zpřístupnění přenosem, šíření nebo jakékoliv jiné zpřístupnění, seřazení či zkombinování, omezení, výmaz nebo zničení.

Při zpracování osobních údajů je nezbytné dodržet rovněž zásady uvedené v článku 5 obecného nařízení o ochraně osobních údajů, se zvláštním důrazem na zásadu zákonnosti, korektnosti a účelového omezení. Právem na získání vybraných osobních údajů, které jsou součástí údajů katastru, nesmějí být dotčena práva a svobody jiných osob.

Prokázané protiprávní nakládání s osobními údaji získanými z katastru může být sankcionováno ve smyslu § 57 katastrálního zákona, resp. čl. 83 obecného nařízení pro ochranu osobních údajů.